

**Муниципальное автономное дошкольное образовательное учреждение  
детский сад № 247**

СОГЛАСОВАНО  
Педагогическим советом  
Протокол № 5  
от «16» апреля 2026 г.



О.С. Берхольд  
«16» апреля 2026 г.

**Отчет о результатах самообследования  
МАДОУ № 247  
за 2025 год**

**Аналитическая часть**

**1. Общие сведения об образовательной организации**

Наименование образовательной организации	Муниципальное автономное дошкольное образовательное учреждение детский сад № 247
Руководитель	Берхольд Ольга Сергеевна
Юридический адрес	620085, г. Екатеринбург, ул. Патриса Лумумбы, 35
Фактический адрес	620085, г. Екатеринбург, ул. Патриса Лумумбы, 35 620085, г. Екатеринбург, ул. Патриса Лумумбы, 35 - А
Телефон, факс	(343) 38-58-247
Адрес электронной почты	<a href="mailto:mdou247@eduekb.ru">mdou247@eduekb.ru</a>
Адрес сайта	<a href="https://247.tvoysadik.ru/">https://247.tvoysadik.ru/</a>
Адрес сообщества в VK	<a href="https://vk.com/club216980022">https://vk.com/club216980022</a>
Учредитель	Департамент образования Администрации города Екатеринбурга
Дата создания	Корпус 1: 2013 год Корпус 2: 1963 год
Лицензия	от 28.02.2011 № 13554, серия 66 № 000580

Муниципальное автономное дошкольное образовательное учреждение детский сад № 247 (далее – МАДОУ) расположено в жилом микрорайоне Вторчермет города Екатеринбурга. МАДОУ имеет два корпуса после реорганизации Муниципального бюджетного дошкольного образовательного учреждения – детский сад комбинированного вида № 360 путем присоединения к МАДОУ, в порядке правопреемства все права и обязанности перешли МАДОУ, на основании Постановления Администрации города Екатеринбурга от 06.10.2025 № 2244 «О реорганизации».

Здание МАДОУ, расположенное по адресу ул. Патриса Лумумбы 35 (далее - корпус 1) построено в 2013 году по типовому проекту. Проектная наполняемость на 164 места. Общая площадь здания 846 кв. м, из них площадь помещений, используемых непосредственно для нужд образовательного процесса, 404,3 кв. м

Здание МАДОУ, расположенное по адресу ул. Патриса Лумумбы 35-А (далее - корпус 2) построено в 1963 году по типовому проекту. Проектная наполняемость на 142 места. Общая площадь здания 873 кв. м, из них площадь помещений, используемых непосредственно для нужд образовательного процесса, 414,3 кв. м.

**Целью деятельности МАДОУ** является создание условий для развития инициативы и творческих способностей, самостоятельности, познавательной и коммуникативной активности каждого ребенка на основе сотрудничества со взрослыми и сверстниками и соответствующим возрасту видам деятельности.

**Задачи деятельности:**

-охрана и укрепления физического и психического здоровья детей, в том числе их эмоционального благополучия;

-обеспечить равные возможности для полноценного развития каждого ребенка в период дошкольного детства независимо от места жительства, пола, нации, языка, социального статуса, психофизиологических и других особенностей (в том числе ограниченных возможностей здоровья);

-обеспечить преемственность целей, задач и содержания образования, реализуемых в рамках образовательных программ различных уровней (далее - преемственность основных образовательных программ дошкольного и начального общего образования);

-создать благоприятные условия развития детей в соответствии с их возрастными и индивидуальными особенностями и склонностями, развития способностей и творческого потенциала каждого ребенка как субъекта отношений с самим собой, другими детьми, взрослыми и миром;

-объединить обучение и воспитание в целостный образовательный процесс на основе духовно-нравственных и социокультурных ценностей и принятых в обществе правил и норм поведения в интересах человека, семьи, общества;

-формировать общую культуру личности детей, в том числе ценностей здорового образа жизни, развития их социальных, нравственных, эстетических, интеллектуальных, физических качеств, инициативности, самостоятельности и ответственности ребенка, формирования предпосылок учебной деятельности;

-обеспечить вариативность и разнообразие содержания Программ и организационных форм дошкольного образования, возможность формирования Программ различной направленности с учетом образовательных потребностей, способностей и состояния здоровья детей;

-формировать социокультурную среду, соответствующую возрастным, индивидуальным, психологическим и физиологическим особенностям детей;

-обеспечить психолого-педагогическую поддержку семьям и повышение компетентности родителей (законных представителей) в вопросах развития и образования, охраны и укрепления здоровья детей.

Предметом деятельности МАДОУ является формирование общей культуры, развитие физических, интеллектуальных, нравственных, эстетических и личностных качеств, формирование предпосылок учебной деятельности, сохранение и укрепление здоровья воспитанников.

**Режим работы МАДОУ**

Рабочая неделя – пятидневная, с понедельника по пятницу. Длительность пребывания детей в группах – 10,5 часов. Режим работы групп – с 7:30 до 18:00.

## **2. Система управления организации**

Управление МАДОУ осуществляется в соответствии с действующим законодательством и уставом МАДОУ.

МАДОУ № 247 самостоятелен в формировании своей структуры. Управление МАДОУ осуществляется в соответствии с законодательством РФ на основе сочетания принципов единоначалия и коллегиальности.

Единоличным исполнительным органом МАДОУ является заведующий, который осуществляет текущее руководство деятельностью МАДОУ.

Коллегиальными органами управления являются:

-Общее собрание работников МАДОУ.

-Наблюдательный совет.

-Педагогический совет.

-Совет родителей.

Общее собрание работников МАДОУ принимает решения по вопросам, отнесенным действующим законодательством к компетенции Общего собрания работников. В состав Общего собрания входят все работники учреждения.

В МАДОУ создается Наблюдательный совет в составе не менее чем пять и не более чем одиннадцать членов. В состав Наблюдательного совета входят представители Учредителя, Департамента по управлению муниципальным имуществом, представители трудового коллектива МАДОУ и представители общественности. Срок полномочий Наблюдательного совета 5 лет. Назначение членов Наблюдательного совета или досрочное прекращение их полномочий осуществляется на основании распоряжения Учредителя по представлению МАДОУ.

Педагогический совет – коллегиальный орган управления, действующий на постоянной основе, в состав которого входят все педагогические работники МАДОУ. Деятельность педагогического совета регламентируется Положением о Педагогическом совете. К компетенции относится:

принятие локальных нормативных актов;

принятие концепции развития МАДОУ, образовательной программы МАДОУ, планов работы и методических объединений.

Совет родителей (законных представителей) воспитанников является постоянно действующим органом коллегиального управления МАДОУ и создан в целях учета мнения воспитанников, родителей (законных представителей) и педагогических работников по вопросам управления МАДОУ и при принятии локальных нормативных актов, затрагивающие их права и законные интересы. Члены Совета родителей МАДОУ выбираются голосованием на общем родительском собрании. Членство является добровольным.

В управлении МАДОУ принимает участие Учредитель – Департамент образования Администрации города Екатеринбурга. Непосредственно координирует деятельность детского сада – Управление образования Чкаловского района Администрации г. Екатеринбурга.

**Вывод:** система управления МАДОУ ведется в соответствии с существующей нормативной базой всех уровней управления дошкольного образования и имеет четкую структуру.

### **3. Оценка образовательной деятельности**

Образовательная деятельность в МАДОУ организована в соответствии с Федеральным законом от 29.12.2012 № 273-ФЗ «Об образовании в Российской Федерации», ФГОС дошкольного образования, СанПиН 2.4.1.3049-13 «Санитарно-эпидемиологические требования к устройству, содержанию и организации режима работы дошкольных образовательных организаций».

Образовательный процесс осуществляется на русском языке, в соответствии с режимом пребывания для каждой группы.

Образовательная деятельность ведется на основании утвержденной основной образовательной программы дошкольного образования, которая составлена в соответствии с Федеральной образовательной программой дошкольного образования и ФГОС ДО, санитарно-эпидемиологическими правилами и нормативами, с учетом недельной нагрузки; адаптированной основной образовательной программы в группах компенсирующей направленности для детей с тяжелыми нарушениями речи, которая составлена с учётом Федеральной адаптированной образовательной программы дошкольного образования; адаптированной основной образовательной

программы в группах компенсирующей направленности для детей с задержкой психического развития, которая составлена с учётом Федеральной адаптированной образовательной программы дошкольного образования.

Реализация каждой образовательной области предполагает решение специфических задач во всех видах детской деятельности, имеющих место в режиме дня МАДОУ:

- режимные моменты;
- игровая деятельность;
- специально организованные традиционные и интегрированные занятия;
- индивидуальная и подгрупповая работа;
- самостоятельная деятельность;
- опыты и экспериментирование.

МАДОУ в 2025 году активно принимает участие:

-всероссийская площадка по реализации образовательного проекта «Строим и играем»: проведено 20 тематических занятий с дошкольниками, 4 мастер-класса с педагогами.

-инновационная площадка федерального уровня «ТехноМир: развитие без границ»: реализован 1 проект «Фабрика игрушек», 1 тематическая экскурсия с родителями (законными представителями) на фабрику игрушек г. Невьянска, 5 мастер-классов по пошиву игрушек.

-инновационная площадка федерального уровня «Мир головоломок: смарт-тренинг для дошкольников»: проведено 45 тематических занятия, 10 мастер-классов для педагогов, 2 открытых мероприятия для родителей.

Во исполнение Указа Президента от 17.05.2023 № 358 в годовой план работы детского сада были внесены мероприятия по формированию безопасной информационной среды для педагогов, детей и родителей. В течение года со всеми участниками образовательных отношений проводились просветительские мероприятия. В течение года также проводились консультации по теме, оформлен информационный стенд в коридорах МАДОУ.

Во исполнение Указа Президента Российской Федерации, направленного на укрепление патриотического воспитания подрастающего поколения, на педагогическом совете нашего детского сада был всесторонне рассмотрен и единогласно согласован план мероприятий, приуроченных к Году защитника Отечества. План мероприятий охватывал различные возрастные группы и включал в себя многогранные формы работы. Для младших групп были предусмотрены тематические занятия, посвященные знакомству с Российской Армией, чтение стихов и прослушивание песен о героях Отечества. Средние группы участвовали в мастер-классах по изготовлению подарков для будущих защитников, а также в интерактивных играх, моделирующих элементы военной службы. Старшие и подготовительные к школе группы были вовлечены в более глубокое изучение истории воинских подвигов, встречи с ветеранами, участие в творческих конкурсах рисунков и поделок на военную тематику.

В МАДОУ воспитательная среда строится на основе русского народного календаря, что позволяет органично погружать детей и их родителей в народную культуру, естественно подводить ребенка к глубинным знаниям бытия, понять сущность народной этики и мышления, основ народного воспитания и культуры. Это достигается путем организации и проведения в соответствии с народным календарем событийных мероприятий, праздников, соревнований, тематических встреч с привлечением представителей социума, экскурсий в музей, фольклорных развлечений.

МАДОУ посещают 285 воспитанников в возрасте от 2 до 7 лет. В МАДОУ сформировано 12 групп общеразвивающей, комбинированной и компенсирующей направленности. Из них:

- 1 группа раннего возраста общеразвивающей направленности – 27 детей;
- 2 вторая младшая группы общеразвивающей направленности – 49 детей;
- 1 разновозрастная группа комбинированной направленности для детей с ТНР – 29 детей (3-5 лет);

- 1 средняя группа общеразвивающей направленности – 28 детей;
- 1 старшая группа общеразвивающей направленности – 21 ребенок;
- 1 старшая группа комбинированной направленности для детей с ТНР – 25 детей;
- 1 подготовительная к школе группа общеразвивающей направленности – 28 детей;
- 1 подготовительная к школе группа комбинированной направленности для детей с ТНР – 22 ребенка;
- 1 подготовительная к школе группа компенсирующей направленности для детей с ЗПР – 19 детей;
- 1 разновозрастная группа компенсирующей направленности для детей с ЗПР – 19 детей (5-7 лет);
- 1 разновозрастная группа компенсирующей направленности для детей с РАС – 18 детей (4-7 лет).

### **Организация образовательного процесса**

С целью эффективной реализации образовательной программы дошкольного учреждения, создания условий личностного развития детей, их позитивной социализации в МАДОУ на достаточном уровне организована и систематически обновляется развивающая предметно-пространственная среда (далее РППС). Особенности организации РППС представлены с учетом возрастных особенностей детей по всем направлениям развития, определенных ФГОС ДО, в сочетании с определенными принципами разделения пространства.

Организация развивающей среды в группах имеет свои отличительные признаки. В соответствии с ФГОС ДО к условиям реализации основной образовательной программы дошкольного учреждения в каждой возрастной группе созданы условия для самостоятельного, активного и целенаправленного действия детей во всех видах деятельности: игровой, двигательной, изобразительной, театрализованной, конструктивной, познавательной и т.д., которые содержат разнообразные материалы для

развивающих игр и занятий и распределены по центрам предусмотренных основной образовательной программой дошкольного учреждения центры:

- центр книги;
- центр игры;
- центр науки и познания;
- центр музыкального развития;
- центр творчества;
- центр речевое развитие;
- центр конструирования.

Организация и расположение предметов развивающей среды отвечает возрастным особенностям и потребностям детей. Расположение мебели, игрового и другого оборудования отвечают требованиям техники безопасности, санитарно-гигиеническим нормам, физиологии детей, что позволяет воспитанникам свободно перемещаться.

Уровень развития детей анализируется по итогам педагогической диагностики. Формы проведения диагностики:

- диагностические занятия (по каждому разделу программы);
- диагностические срезы;
- наблюдения, итоговые занятия.

Подобран инструментарий по проведению мониторинга освоения основной образовательной программы дошкольного образования и адаптированной основной образовательной программы МАДОУ в каждой возрастной группе. Карты включают анализ уровня развития целевых ориентиров детского развития и качества освоения образовательных областей.

Результаты качества освоения ООП МАДОУ на конец 2025 года:

Уровень развития целевых ориентиров детского развития	Выше нормы		Норма		Ниже нормы		Итого	
	Кол-во	%	Кол-во	%	кол-во	%	Кол-во	% воспитанников в пределе нормы
	52	29	129	69,5	5	1,5	189	98,5
Качество освоения образовательных областей	49	26,5	131	70,5	6	3	189	97

Результаты качества освоения АООП МБДОУ на конец 2025 года выглядят следующим образом:

Уровень развития целевых ориентиров детского развития	Выше нормы		Норма		Ниже нормы		Итого	
	Кол-во	%	Кол-во	%	Кол-во	%	Кол-во	% воспитанников в пределе нормы
	31	32	58	60	7	8	96	92
Качество освоения образовательных областей	31	32	58	60	7	8	96	92

В мае 2025 года педагоги МАДОУ проводили обследование воспитанников подготовительной группы на предмет оценки сформированности предпосылок к учебной деятельности в количестве 63 человека. Задания позволили оценить уровень сформированности предпосылок к учебной деятельности: возможность работать в соответствии с фронтальной инструкцией (удержание алгоритма деятельности), умение самостоятельно действовать по образцу и осуществлять контроль, обладать определенным уровнем работоспособности, а также вовремя остановиться в выполнении того или иного задания и переключиться на выполнение следующего, возможностей распределения и переключения внимания, работоспособности, темпа, целенаправленности деятельности и самоконтроля.

**Вывод:** результаты педагогического анализа показывают преобладание детей с высоким и средним уровнями развития при прогрессирующей динамике на конец учебного года, что говорит о результативности образовательной деятельности в МАДОУ.

### Воспитательная работа

Воспитательная работа МАДОУ строится на основе рабочей программы воспитания и календарного плана воспитательной работы, которые являются частью основной образовательной программы дошкольного образования. С 1 сентября 2025 года календарный план воспитательной работы скорректировали согласно Перечню мероприятий, рекомендуемых к реализации в рамках календарного плана воспитательной работы на 2025/2026 учебный год.

С 01.09.2025 г детский сад реализует федеральную рабочую программу воспитания и календарный план воспитательной работы, которые являются частью федеральной основной образовательной программы дошкольного образования.

Общая цель воспитания в МАДОУ – личностное развитие каждого ребенка с учетом его индивидуальности и создание условий для позитивной социализации детей на основ традиционных ценностей российского общества, что предполагает:

1. формирование первоначальных представлений о традиционных ценностях российского народа, социально приемлемых нормах и правилах поведения;
2. формирование ценностного отношения к окружающему миру (природному и социокультурному), другим людям, себе;
3. становление первичного опыта деятельности и поведения в соответствии с традиционными ценностями, принятыми в обществе нормами и правилами.

Чтобы выбрать стратегию воспитательной работы, в 2025 году проводился анализ состава семей воспитанников.

#### Характеристика семей по составу

Состав семьи	Количество семей	Процент от общего количества воспитанников семей
Полная	191	67 %
Неполная с матерью	61	22 %
Неполная с отцом	0	0 %
Оформлено опекунство	0	0 %
<i>Из них:</i>		
Семьи с детьми-инвалидами	22	8 %
Семьи СВО	11	3 %

#### Характеристика семей по количеству детей

Количество детей в семье	Количество семей	Процент от общего количества воспитанников семей
Один ребенок	98	34,5 %
Два ребенка	127	44,5 %
Три ребенка и более	60	21 %

Воспитательная работа МАДОУ строится с учетом индивидуальных особенностей детей, с использованием разнообразных форм и методов, в тесной взаимосвязи воспитателей, специалистов и родителей. Детям из неполных семей уделяется большее внимание в первые месяцы после зачисления в детский сад.

#### Дополнительное образование

Дополнительное образование является составной частью образовательной системы детского сада, при этом его содержание выходит за пределы образовательной программы. Дополнительное образование призвано способствовать более полной реализации творческого потенциала и образовательных потребностей воспитанников, с учетом их индивидуальных способностей и желаний.

В 2025 году в МАДОУ осуществлялись дополнительные образовательные программы по направлениям:

- 1) художественно-эстетическое: «Нетрадиционные техники рисования», «Конструирование», «Музыкальная терапия», «Музыкальный театр»
- 2) социально-педагогическое: «Подготовка к школе», «Нейрогимнастика», «Индивидуальные занятия с логопедом», студия праздника «Задоринка», «Мастер-класс», «Театрон», «Логобум», «Комбо», «Грамотейка», логоритмика «Говоруша», «Нейролепка»;
- 3) физкультурно-спортивное: «Беговел», «Футбол», «Соляная комната», «Шахматы».

В дополнительном образовании было задействовано 62 % воспитанников МАДОУ.

С целью создания условий для развития и поддержки талантливых детей в МАДОУ ежегодно организуются интеллектуальные турниры, конкурсы, выставки. Результатом работы с детьми является ежегодное участие в муниципальных, региональных, всероссийских конкурсах.

Организованная в МАДОУ развивающая предметно-пространственная среда инициирует познавательную и творческую активность детей, предоставляет ребенку свободу выбора форм активности, обеспечивает содержание разных форм детской деятельности, безопасна и комфорта,

соответствует интересам, потребностям возможностям каждого ребенка, обеспечивает гармоничное общение ребенка с окружающим миром.

**Вывод:** образовательный и воспитательный процесс в МАДОУ организован в соответствии с основными направлениями государственной политики в сфере образования. Реализуемые и разработанные педагогами ООП ДО, АООП ДО соответствуют требованиям ФГОС ДО. Воспитательная и образовательная работа строится с учетом этнокультурной ситуации, индивидуальных особенностей детей, использованием разнообразных форм и методов, в тесной взаимосвязи воспитателей, специалистов и родителей. Дополнительное образование в детском саду реализуется достаточно активно и эффективно. В детском саду созданы условия для эффективного взаимодействия с родителями (законными представителями) воспитанников. Анализ данных по посещению детьми занятий дополнительного образования показывает снижение показателя по охвату, так как дети увеличились охват детей, посещающих центры дополнительного образования на 25 % по результатам опроса.

### **Условия, для организации обучения и воспитания обучающихся с ОВЗ и детей-инвалидов**

При организации образовательной деятельности, ухода и присмотра в МАДОУ учтены особые образовательные потребности отдельных категорий детей, в том числе с ОВЗ.

Для осуществления коррекционной работы с детьми в МАДОУ предусмотрено функционирование групп компенсирующей и комбинированной направленности для детей с тяжелым нарушением речи (ТНР) и интеллектуальными нарушениями, деятельностью которых является создание условий для, обеспечения коррекции нарушений речи детей и нарушений в развитии, оказание им квалифицированной помощи в освоении Программы, (в том числе, программ коррекционной работы, индивидуальных специальных программ); специальных методов обучения и воспитания, специальных учебников, учебных пособий и дидактических материалов. Прием детей в данные группы на обучение по адаптированной образовательной программе осуществляется с учетом рекомендаций ПМПК, протоколы (заключения) ПМПК имеются, хранятся в личных делах воспитанников.

В корпусе 1 осуществляется логопедическая помощь в рамках функционирования логопункта. Корпус 2 осуществляет коррекционно-развивающую помощь детям с ОВЗ.

В МАДОУ (корпус 1) функционирует логопедический пункт, деятельность которого регламентируется Положением о логопедическом пункте МАДОУ № 247.

На логопункт зачисляются дети, имеющие ОНР и ФФНР. Основанием для зачисления на логопункт является заключение психолого-медико- педагогической комиссии (ПМПК) (для детей с общим недоразвитием речи) или заключение психолого-медикопедагогического консилиума ДОУ (ПМПк) (для детей с ФФНР).

Основными задачами логопедического пункта являются:

- осуществление диагностики речевого развития детей;
  - определение и реализация индивидуального маршрута коррекции и (или) компенсации речевого дефекта с учетом его структуры, степени тяжести, обусловленности, а также индивидуально-личностных особенностей детей;
  - взаимодействие с психолого-медико-педагогическими комиссиями;
  - организация взаимодействия всех субъектов коррекционно- образовательного процесса в реализации комплексного подхода при реабилитации детей с проблемами речи;
  - распространение логопедических знаний среди педагогов и родителей с целью профилактики речевых нарушений у детей, а также для оптимизации процесса логопедического воздействия.
- Программа логопункта реализуется через проведение индивидуальных и подгрупповых занятий.

Ввод и вывод воспитанников с логопункта осуществляется в течение всего учебного года по заключению ПМПК, по решению ПМПК и на основании приказа заведующего МАДОУ, по мере преодоления у них нарушений речи по решению ПМПК дошкольного учреждения. В случаях длительного отсутствия положительной динамики, родителям ребенка может быть рекомендовано обратиться в лечебно-профилактическое учреждение для обследования врачами-специалистами или в ПМПК для определения дальнейшего образовательного маршрута. Два раза в год осуществляется обследование воспитанников ДОУ.

Проблемы, возникающие в ходе работы, заключались в следующем: недостаточный срок обучения; частые пропуски коррекционно-развивающих занятий в течение учебного года, продолжительный больничный педагога.

Воспитанникам, имеющим нарушения речевого развития, в МАДОУ корпус 1 оказывается логопедическая помощь на логопедическом пункте. В течение года логопедическую помощь получают 25 воспитанников, имеющих заключение ТППМК и заключение врачей-специалистов о речевых проблемах. В течение года с логопункта выпущено 13 человек.

В МАДОУ (корпус 2) психолого-педагогическая служба сопровождения (учителя-логопеда, учителя-дефектолога, педагога-психолога, музыкальный руководитель, тьюторы, инструктор по физической культуре) участвует в проектировании и организации образовательного процесса. Деятельность специалистов организована в форме консилиума для выявления и обследования детей, разработки индивидуального образовательного маршрута.

Эффективная организация коррекционно-развивающей работы предполагает проведение комплекса индивидуально ориентированных коррекционных мероприятий, включающих:

- педагогическую диагностику учителем-логопедом (учителем-дефектологом) детей 3 -7 лет для выявления воспитанников, имеющих ОНР или нарушения интеллекта;

- представление воспитанников, нуждающихся в коррекционной помощи, на психолого-педагогическом консилиуме МАДОУ, обсуждение с родителями (законными представителями) дальнейшего образовательного маршрута;

- организацию мероприятий для проведения психолого-медико-педагогической комиссии и оформления детей в группу компенсирующей направленности для детей с тяжелыми нарушениями речи или задержкой психического развития;

- составление индивидуального образовательного маршрута.

Основной целью сопровождения детей с ОВЗ является определение и реализация индивидуально ориентированных образовательных маршрутов коррекционно - развивающей работы с детьми с ОВЗ.

Вывод: деятельность детского сада направлена на обеспечение непрерывного, всестороннего и своевременного развития ребенка. Организация образовательной деятельности строится на педагогически обоснованном выборе программ, обеспечивающих получение образования, соответствующего ФОП ДО и ФАОП ДО.

#### **4. Оценка функционирования внутренней системы оценки качества образования**

Внутренняя оценка качества образования (ВСОКО), целью которого является систематическое отслеживание и анализ состояния системы образования в дошкольном учреждении для принятия обоснованных и своевременных управленческих решений, направленных на повышение качества образовательного процесса осуществляется в соответствии с Федеральным законом от 29 декабря 2012 г. № 273-ФЗ «Об образовании в Российской Федерации».

В МАДОУ система внутренней оценки качества образования осуществляется на основе Положения о внутренней системе оценки качества образования. Мониторинг качества образовательной деятельности в 2025 году показал хорошую работу педагогического коллектива.

Состояние здоровья и физического развития воспитанников удовлетворительные. 98,5 % детей успешно освоили образовательную программу дошкольного образования в своей возрастной группе. Воспитанники подготовительных групп показали высокие показатели готовности к школьному обучению и 96 % выпускников зачислены в общеобразовательные школы, 4 % в коррекционные школы. В течение года 40 % воспитанников МАДОУ успешно участвовали в конкурсах и мероприятиях различного уровня.

В период с 16.12.2025 по 20.12.2025 проводилось анкетирование 89 родителей, получены следующие результаты:

##### **По группам МАДОУ**

Удовлетворенность качеством образования на основе опроса родителей (законных представителей) воспитанников по группам МБДОУ следующая. В средней группе удовлетворенность составляет 90%, старшей - 94% и подготовительной - 96%.

##### **В целом по МАДОУ**

Результаты анализа опроса родителей (законных представителей) свидетельствуют о достаточном уровне удовлетворенности качеством образовательной деятельности в дистанционном режиме. Так, 65% родителей отмечают, что работа воспитателей при проведении занятий была качественной, 40 % родителей частично удовлетворены процессом освоения образовательной программы и 2 % не удовлетворены.

**Вывод:** система внутренней оценки качества образования функционирует в соответствии с требованиями действующего законодательства. В МАДОУ выстроена система методического контроля и анализа результативности воспитательно-образовательного процесса по всем направлениям развития дошкольника и функционирования МАДОУ в целом.

#### **5. Оценка кадрового обеспечения**

Штат МАДОУ укомплектован педагогами на 100 процентов согласно штатному расписанию. Всего работают 48 человек. Педагогический коллектив МАДОУ насчитывает 32 специалиста. Соотношение воспитанников, приходящихся на 1 взрослого:

- воспитанник/педагоги – 9/1;
- воспитанники/все сотрудники – 6 /1.

На заседании установочного педагогического совета было организовано знакомство педагогов с новым Порядком аттестации педагогических работников, который был утвержден приказом Минпросвещения от 24.03.2023 № 196. В течение полугодия с педагогами проводилась работа по следующим направлениям:

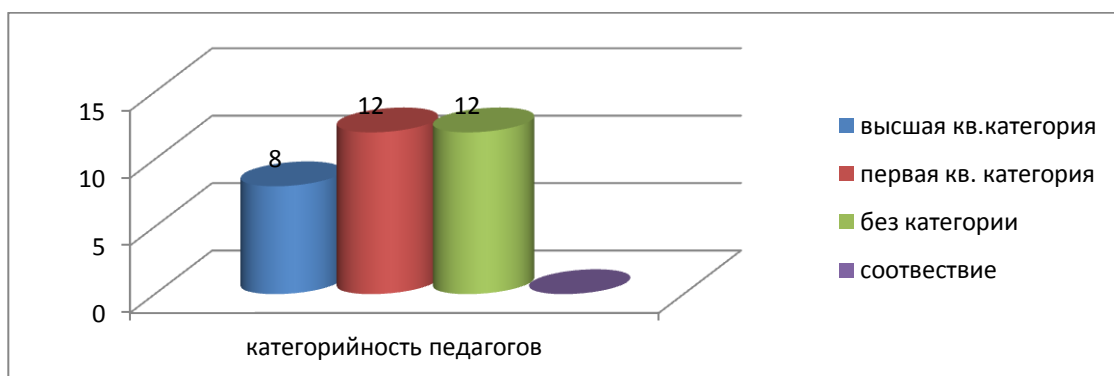
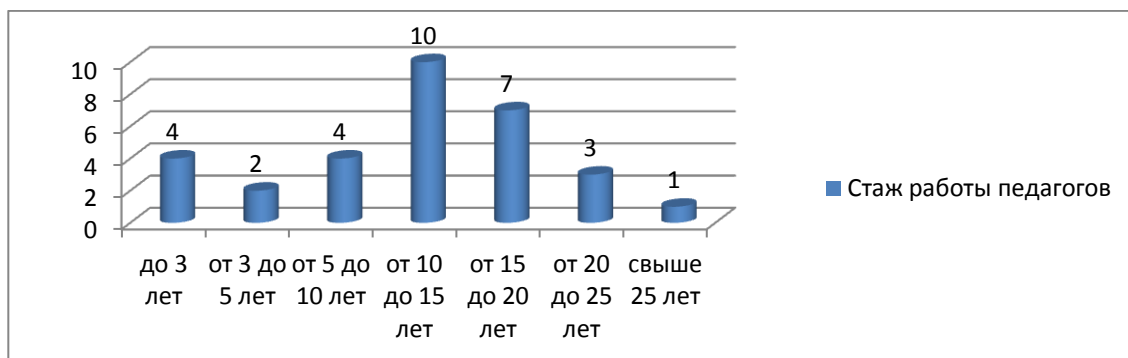
- аналитико-диагностические мероприятия;
- психологическое сопровождение;
- организационно-методическое сопровождение.

В 2025 году процедуру аттестацию прошли:

- учитель-логопед на высшую квалификационную категорию;
- учитель-дефектолог на первую квалификационную категорию;
- тьютор на первую квалификационную категорию;
- 2 воспитателя на первую квалификационную категорию;
- музыкальный руководитель на первую квалификационную категорию.

Курсы повышения квалификации в 2025 году прошли 31 работник МАДОУ, из них 22 педагога.

Диаграмма с характеристиками кадрового состава МАДОУ



В 2025 году педагог МАДОУ принял участие в региональном конкурсе «Призвание учить».

Одним из актуальных направлений работы по внутрифирменному повышению квалификации является работа по самообразованию педагогов. С целью повышения качества самообразования организована работа «Диалектика интересов», систематически корректируются персонифицированные программы, своевременно обновляются портфолио педагогов, что является формой оценки их профессионализма и

результативности работы. В МАДОУ разработаны методические рекомендации для педагогов по оформлению портфолио, организована работа по обмену опытом через показ открытых форм работы с детьми.

**Вывод:** штат МАДОУ укомплектован кадрами полностью. Педагоги постоянно повышают свой профессиональный уровень, эффективно участвуют в работе методических объединений, знакомятся с опытом работы своих коллег и других дошкольных учреждений, а также саморазвиваются. Все это в комплексе дает хороший результат в организации педагогической деятельности и улучшении качества образования и воспитания дошкольников.

Результаты анализа направлений и тематики дополнительных профессиональных программ (повышение квалификации), которые освоили воспитатели МАДОУ за три последние года, включая и 2025 год, показывают, что все они по профилю педагогической деятельности. В 2026 году ответственному лицу предусмотреть обучение педагогов дошкольной организации по тематическим дополнительным профессиональным программам (повышение квалификации), направленных на формирование/совершенствование компетенций, связанных с организацией коррекционно-образовательного процесса с детьми ОВЗ, внедрением эффективных современных технологий в образовательную деятельность.

## **6. Оценка учебно-методического и библиотечно-информационного обеспечения**

В МАДОУ библиотека является составной частью методической службы. Библиотечный фонд располагается в методическом кабинете, кабинетах специалистов, группах МАДОУ. Библиотечный фонд представлен методической литературой по всем образовательным областям основной общеобразовательной программы, детской художественной литературой, периодическими изданиями, а также другими информационными ресурсами на различных электронных носителях. В каждой возрастной группе имеется банк необходимых учебно-методических пособий, рекомендованных для планирования воспитательно-образовательной работы в соответствии с обязательной частью ООП и АООП.

Оборудование и оснащение методического кабинета достаточно для реализации образовательных программ. В методическом кабинете созданы условия для возможности организации совместной деятельности педагогов. Однако кабинет недостаточно оснащен техническим и компьютерным оборудованием.

СТЭМ-центр оборудован современным оборудованием для познавательной и творческой деятельности: мультипликационный станок для кукольной анимации, станок для песочной анимации, веб-камеры 2 шт, фоны для сцены, микрофон, настольная лампа, цифровая лаборатория «Наураша», интерактивный глобус, магнитные шахматы демонстрационные, цифровой микроскоп.

Оформлена годовая подписка на площадке Ukit, в сети Интернет, для реализации проекта методического сопровождения педагогов в рамках региональной инновационной площадки Свердловской области по теме «Виртуальный методический кабинет как форма профессионального развития педагогов дошкольных образовательных организаций».

**Вывод:** в МАДОУ учебно-методическое и информационное обеспечение достаточное для организации образовательной деятельности и эффективной реализации образовательных программ.

### **7. Оценка материально-технической базы**

В МАДОУ сформирована материально-техническая база для реализации образовательных программ, жизнеобеспечения и развития детей. В МАДОУ оборудованы помещения:

- групповые помещения – 12;
- кабинет заведующего – 2;
- методический кабинет – 2;
- музыкально-физкультурный зал – 2;
- кабинеты специалистов – 4;
- пищеблок – 2;
- прачечная – 2;
- медицинский кабинет – 2;
- соляная комната – 1;
- СТЭМ-центр – 1;
- консультационный пункт – 1.

При создании развивающей предметно-пространственной среды педагоги учитывают возрастные, индивидуальные особенности детей своей группы. Оборудованы групповые комнаты, включающие игровую, познавательную, обеденную зоны.

Материально-техническая база МАДОУ находится в удовлетворительном состоянии. Для повышения качества предоставляемых услуг необходимо провести выявленные ремонтные работы, пополнить группы и помещения МАДОУ оборудованием соответствующим ФГОС ДО и здоровьесберегающим оборудованием, используемым в профилактических целях.

Во исполнение Федерального конституционного закона от 23.03.2024 № 1-ФКЗ «О внесении изменения в статью 4 Федерального конституционного закона «О Государственном флаге Российской Федерации» установлено 2 флага Российской Федерации на зданиях МАДОУ.

Содержание предметно-развивающего пространства дополнено техническими и цифровыми образовательными ресурсами:

- Компьютер – 6
- МФУ – 4
- Проектор – 3
- Интерактивная доска - 3

Следует отметить недостаточное оснащение образовательного пространства техническими и цифровыми образовательными ресурсами в группах, что не позволяет применять в работе с детьми современные образовательные технологии: просмотр мультимедийных презентаций, виртуальных экскурсий, сопровождение фото и видеоматериалами, использование развивающих игр.

Оснащение прогулочных участков.

Прогулочные участки групп распределены на микропространства для спокойной и подвижной деятельности. Имеются постройки для самостоятельной деятельности детей-песочницы, деревянные малые формы, металлические малые формы, в наличии сооружения для реализации двигательной активности детей - спортивное оборудование для перешагивания, лазания и метания.

Оснащение спортивной площадки.

Спортивная площадка оборудована современными спортивными снарядами для развития меткости: разноцветная мишень «Гусеница» (метание в вертикальную цель);

лесенка – дуга, спортивный комплекс «Детский».

**Вывод:** в 2026 году необходимо продолжать модернизацию цифрового обучающего оборудования и программного обеспечения, определить источники финансирования закупки, а также продолжать оснащение групп, кабинетов необходимым оборудованием в соответствии с требованиями ФГОС ДО, ФОП ДО и ФАОП ДО.

### **Выводы по итогам самообследования образовательного учреждения**

1. Анализ показателей указывает на то, что МАДОУ имеет достаточную инфраструктуру, которая соответствует требованиям СП 2.4.3648-20 «Санитарно-эпидемиологические требования к организациям воспитания и обучения, отдыха и оздоровления детей и молодежи» и позволяет реализовывать образовательные программы в полном объеме в соответствии с ФГОС ДО;

2. Организация педагогического процесса отмечается гибкостью, ориентированностью на возрастные и индивидуальные особенности детей, что позволяет осуществить лично- ориентированный подход к детям.

3. Содержание воспитательно-образовательной работы соответствует требованиям социального заказа (родителей), обеспечивает развитие детей за счет использования образовательной программы.

4. В МАДОУ работает коллектив единомышленников из числа профессионально подготовленных кадров, наблюдается повышение профессионального уровня педагогов, создан благоприятный социально-психологический климат в коллективе, отношения между администрацией и коллективом строятся на основе сотрудничества и взаимопомощи.

5. Материально-техническая база, соответствует санитарно-гигиеническим требованиям.

6. Запланированная воспитательно-образовательная работа на 2025 год выполнена.

**ПОКАЗАТЕЛИ  
ДЕЯТЕЛЬНОСТИ ДОШКОЛЬНОЙ ОБРАЗОВАТЕЛЬНОЙ ОРГАНИЗАЦИИ,  
ПОДЛЕЖАЩИЕ САМООБСЛЕДОВАНИЮ  
2025г**

Данные приведены по состоянию на 27.12. 2025.

Показатели	Единица измерения	Количество
<b>Образовательная деятельность</b>		
Общее количество воспитанников, которые обучаются по программе дошкольного образования в том числе обучающиеся:	человек	285
в режиме полного дня (8–12 часов)		285
в режиме кратковременного пребывания (3–5 часов)		0
в семейной дошкольной группе		0
по форме семейного образования с психолого-педагогическим сопровождением, которое организует детский сад		0
Общее количество воспитанников в возрасте до трех лет	человек	0
Общее количество воспитанников в возрасте от трех до восьми лет	человек	285
Количество (удельный вес) детей от общей численности воспитанников, которые получают услуги присмотра и ухода, в том числе в группах:	человек (процент)	
8–12-часового пребывания		285 (100%)
12–14-часового пребывания		0 (0%)
круглосуточного пребывания		0 (0%)
Численность (удельный вес) воспитанников с ОВЗ от общей численности воспитанников, которые получают услуги:	человек (процент)	
по коррекции недостатков физического, психического развития		96 (34 %)
обучению по образовательной программе дошкольного образования		189 (66 %)
присмотру и уходу		0 (0%)
Средний показатель пропущенных по болезни дней на одного воспитанника	день	26
Общая численность педработников, в том числе количество педработников:	человек	32

с высшим образованием		19
высшим образованием педагогической направленности (профиля)		13
средним профессиональным образованием		13
средним профессиональным образованием педагогической направленности (профиля)		9
Количество (удельный вес численности) педагогических работников, которым по результатам аттестации присвоена квалификационная категория, в общей численности педагогических работников, в том числе:	человек (процент)	20 (62 %)
с высшей		8 (25 %)
первой		12 (37 %)
Количество (удельный вес численности) педагогических работников в общей численности педагогических работников, педагогический стаж работы которых составляет:	человек (процент)	
до 5 лет		4 (2 %)
больше 30 лет		0 (0 %)
Количество (удельный вес численности) педагогических работников в общей численности педагогических работников в возрасте:	человек (процент)	
до 30 лет		3 (16 %)
от 55 лет		2 (10 %)
Численность (удельный вес) педагогических и административно-хозяйственных работников, которые за последние 5 лет прошли повышение квалификации или профессиональную переподготовку, от общей численности таких работников	человек (процент)	31 (64 %)
Численность (удельный вес) педагогических и административно-хозяйственных работников, которые прошли повышение квалификации по применению в образовательном процессе ФГОС, от общей численности таких работников	человек (процент)	31 (64 %)
Соотношение «педагогический работник/воспитанник»	человек/человек	9/1
Наличие в детском саду:	да/нет	
музыкального руководителя		да
инструктора по физической культуре		да
учителя-логопеда		да

логопеда		да
учителя-дефектолога		да
педагога-психолога		да
тьютора		да
<b>Инфраструктура</b>		
Общая площадь помещений, в которых осуществляется образовательная деятельность, в расчете на одного воспитанника	кв. м	3
Площадь помещений для дополнительных видов деятельности воспитанников	кв. м	975
Наличие в детском саду:	да/нет	
физкультурного зала		да
музыкального зала		да
прогулочных площадок, которые оснащены так, чтобы обеспечить потребность воспитанников в физической активности и игровой деятельности на улице		да